

建中歷史巡禮

校史導覽手冊



台北市立建國高級中學

建中簡史

臺灣的現代教育，肇始於日本1895年接收臺灣之後。本校前身臺北州立臺北第一中學校，是由創校於1898年的「臺灣總督府國語學校第四附屬學校」之尋常中學科改制，1907年獨立設校，1908年於今南海路現址籌建新校區，隔年3月遷入。當時學生以日籍子弟為主，臺籍生稀少，1922年日本人與臺灣人「共學制」明令實施時，臺籍新生僅4人；到1940年代，學生總數大約千人，臺籍生不超過3%。

日治時期本校教育目標強調均衡發展，特重品德。主要學科包括修身（公民）、國語（日文）、漢文、作文、英語、歷史、地理、算術、博物、圖畫等，體育尤其盛行，如游泳、劍道、網球、棒球、橄欖球、柔道、相撲、登山、運動會等，十分活躍。優良校風傳統，即奠基於豐富的學校課程與嚴格的生活要求，每年因學科或操行不及格而留級者約佔10%，淘汰率甚高。

1925年起，配合總督府政策，中等以上學校均配屬現役將校為「教練」，實施軍事訓練。1931年滿洲事變（九一八事變）爆發後，軍國主義氛圍轉強，各種軍國民教育儀式、聯合演習、行軍等活動日益頻繁。1936年3月總督府下令將中等學校制服改為「國防色」，4月1日起入學新生開始穿著這種卡其制服。本校現今制服可溯源於此。

日治時期本校即以全臺最優秀中學校自居，這種自負，除了來自歷年校際比賽的傑出表現之外，升學率向居各校之冠亦是主因。日籍校友在1945年之後透過「麗正會」（1900年成立）繼續凝聚向心力，出版刊物，組團返校探視，成立獎學金等，與母校保持聯繫。

1945年戰後，國民政府接收臺灣，原有臺北一中、三中、四中之臺籍學生合併一校上課，並於12月6日舉行隆重開學典禮，是日乃成為校慶紀念日。隔年初，教育當局定名為「台灣省立建國中學」。同年，由大陸來臺男女學生200餘人考入本校，男女同校現象殆始於此時。1967年，臺北市升格為院轄市，本校改隸臺北市，遂改名為「臺北市立建國

高級中學」。1969年，日間部達77班、夜間部30班、補校28班，學生總人數超過7500人，成為臺灣規模最大的高中。到了1980年代，夜間部裁撤，日間部增至99班；2005年補校裁撤，日間部酌量減班，目前全校共93班。總計歷年來畢業校友超過10萬人，遍及海內外，在各行各業中表現相當傑出。

光復後，本校傳承日治時期優良校風，德智體群四育並重，上課不分主、副科，體育、音樂、美術、工藝皆不可少。1960年代起，由學生主導成立、朝氣蓬勃的社團活動已蔚為風氣，班聯會及建中青年社更是指標，引領各校風潮。在學業表現方面，本校向來不標榜升學率，但歷年學生升學成績均十分優秀，而全國性、國際性學術或才藝競賽表現更是耀眼。迄2009年止，本校所擁有的數理國際奧林匹亞競賽獎牌，共計64面金牌，75面銀牌，21面銅牌，居全世界高中之冠。

本校目前校舍建築泰半落成於1970年代後期至1980年代初期，校區規劃與軟硬體設備更新一直是延續性的重點工作，教學綜合大樓新建工程已於2009年破土動工，預定於2012年完工。象徵建中精神生生不息的紅樓已於1998年由臺北市政府文化局指定為市定古蹟，最近一次維修歷時2年，2005年竣工，依照嚴謹的古蹟維護標準重現當年風采。

本校辦學向以尊重學生為教育目標，但犯過、舞弊情事，該懲處或退學的，向來照章辦事，謹慎維繫民主開放但明辨是非的教育風格，培養建中學生允文允武、自尊自律的風範。2009年是本校

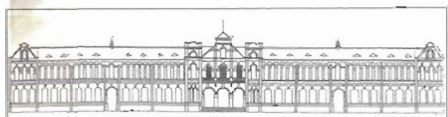
111週年校慶，也是紅樓落成101週年紀念。追思前賢，策勵未來，「為樑為棟，同支大廈」，正是緬懷校史的初衷！



建中紅樓歷史



紅樓係由任職於臺灣總督府營繕課的著名建築師近藤十郎所設計，於1908年（明治41年）開始興建，完成中央正面和東西兩側的主體部分，形成「一」字型。



1909年，校方興建由東西兩側向後垂直延伸的短向教室，成為「凵」字型，稍後增建中央部分向後延伸的一層「生徒控室」（學生多功能活動場所），呈現「中」字型的配置，彰顯「中學校」之特色。1938年（昭和13年），生徒控室向上擴建二樓，具有禮堂或講堂的功能。

紅樓的外觀莊嚴宏偉，由紅磚及木材建構而成，採用圓拱、拱柱、拱窗和白灰色飾帶等元素，融合諸多西方建築風格，表現出明顯的「日本洋式風格」。

在主要結構上，紅樓中央正面上方的山牆係由三角形和梯形組成，左右兩側為衛塔（塔樓），下方的川堂由二排拱柱支撐，形成豐富的空間層次感。由衛塔延伸而出的東西兩側屋舍有成排拱柱形成的



↑日治時期一中完工圖



↑日治時期鳥瞰圖



迴廊，呈現幽遠典雅的意境，而屋舍上面覆蓋大斜式的屋頂，開設有天窗和望樓，便於採光和通氣。

1945年（民國34年）5月31日，盟軍空襲台北地區，紅樓部分校舍毀損。經過數年的整修，於1950年修繕峻工。

由於學生人數增加，校舍不敷使用，1966年，紅樓東側後方短向教室拆除，改建為今日的致知樓；1974年，拆除紅樓側後方短向教室，改建為今日的正誼樓；1977年，拆除中央後方的講堂，改建成今日的莊敬樓。

當時，在校舍增建計劃的過程中，臺北市教育局本有拆除全部紅樓之建議，幸經黃建斌校長力阻，才保留今日正面的紅樓主體建築。爾後，歷經歲月摧殘和多次修建，紅樓已不復原有的外觀與特色。

1998年，經過多次爭取，紅樓獲指定為臺北市市定古蹟。由於近年維護古蹟意識興起，加以各方關切紅樓修復事宜，本校終於獲得編列專款並於2003年開始進行整建工程，而於2005年正式完工。紅樓修復工程重點包含：置換年久失修的主要結構部分（如樑柱、屋頂木架、屋瓦）、恢復紅磚原貌、生物破壞防護（如白蟻、黴菌）等。

雖然紅樓整體結構已經不復原先的完整，但是宏偉典雅的主體正面依然維護妥善。百年以來，紅樓已是本校最重要的精神象徵，更是全體市民和國人的共同珍貴資產。在它的見證之下，建中師生將繼續追求卓越，奔向未來。



↑ 光復初期

↑ 拆建

↑ 修復後望樓

校史室簡介

本校歷史悠久，歷年資料積累豐富，原展示於莊敬三樓之舊校史室，因效能不彰，前校長吳武雄遂於紅樓整建規畫時，指示將紅樓二樓東側部分空間作為校史展示之用，經本校歷史教師團隊規畫布置，於2005年校慶紅樓重新啟用時同時開幕。

展示室中，百年以來的簡要校史以壁畫方式安排於兩側，其餘部份分別展示珍貴文物，自東向西分別為日治時期珍貴文物及出版品，其後則有光復後之歷年資料，如畢業紀念冊、建中青年、學校、社團、班級之歷年出版品、師生及社團重要活動成果、教師著作、校友著作等。



↑ 校史室入口



↑ 簡要校史



← 日治時期文物



建中橄欖球隊「黑衫軍」馳名中外，另於校史室塔樓小間設立「建橄隊史室」，展示橄欖球隊成軍近一個世紀以來，戰果輝煌的歷史。紅樓整建完成啟用時，曾舉辦

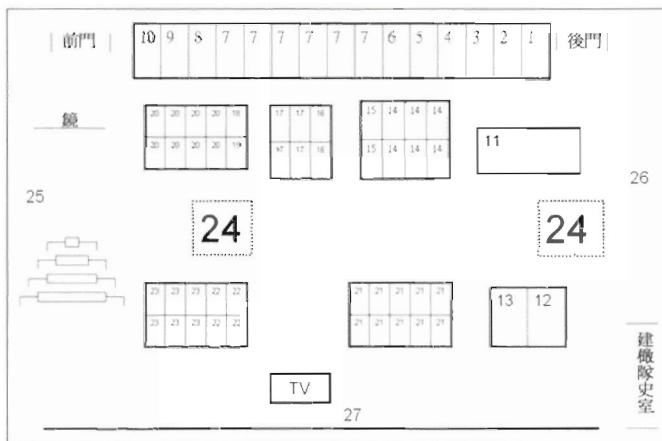
↑建橄 「日治時期校舍模型製作比賽」，首獎作品「紅樓」基本呈現日治初期紅樓完整風貌，作工細緻，考證詳實；次獎作品「木樓」重現當年第二學寮風采，返校參觀之日籍校友稱許其擬真度極高。



↑模型

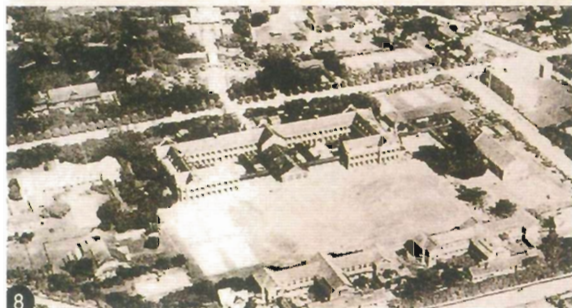
校史室平面圖

- 1.合唱比賽獎狀
- 2.紅樓模型
- 3.獎狀、建
- 4.大禮堂模型
- 5.武道館模型
- 6.補校資料、建中學報
- 7.獎盃、獎狀、文物
- 8.黑衫軍文物
- 9.30~91年畢冊
- 10.獎狀、文物
- 11.紅樓模型
- 12.紅樓模型
- 13.紅樓模型
- 14.社團刊物
- 15.建青
- 16.兩海夜語
- 17.早期畢冊
- 18.台北一中運動服
- 19.早期學生證
- 20.麗正會相關文物
- 21.師長著作
- 22.建中文選
- 23.班級刊物
- 24.天花板建築透視
- 25.校史-日本時代(1898~1945)
- 26.校史-1945~迄今
- 27.手工玻璃



↑平面圖

過去與現在一校園地景變遷



本校位於南海路、泉州街、寧波西街及和平西路之間，毗鄰植物園，近博愛特區，地理位置優越。1908年4月覓得此處為臺北州立臺北第一中學校校地，開始興築校舍。

操場內側校舍分幾個部分（日治鳥瞰圖）：圖中央者為紅樓，畫面右側上方舊為學生宿舍，後改為軍訓

教室。右下為風雨操場，畫面下方有第一與第二學寮；今日活動中心原址的一棟在光復後被改為「句踐樓」，後改為眷舍。今明道樓後方的位置則有一棟木樓，是武道館，純粹和式建築。1917年，學生工藝工廠竣工啟用。1936年3月游泳池落成。

1945年5月31日台北大空襲，本校亦遭攻擊，燒夷彈命中玄關右邊



↑ 第二學寮（木樓）



↑ 工藝工廠





↑ 致知、莊敬及正誼樓

的校舍，引發大火，自玄關到右邊的校舍二樓講堂遭破壞。今人事、主計二室，若細心觀察，可以發現本側建築重建痕跡。

1945年光復後，更名為臺灣省立建國中學，並增加招生人數。因學制複雜，學生人數增加，又陸續增建校舍，除明道樓及自強樓（高一教室）外，內側校舍分別改建為四層樓之致知樓及正誼樓，分別為高二及高三教室，中央部分亦改建為目前的莊敬樓。此外，專科性質的科學館、格物樓、可提供大型活動使用的活動中心、包含圖書館及電腦、網路中心的綜合資源大樓亦先後落成，提供本校師生最佳的學習環境。

本校各建築啟用年代

| 誠正樓 | 民國47年 | 健康中心 | 備註 |
|--------|-------|----------|----------------------------------------|
| 明道樓 | 民國50年 | 高一教室 | *因新建大樓需求，98~99學年度，高二移至正誼樓；高三移至致知樓教室上課。 |
| 致知樓* | 民國55年 | 高二教室 | |
| 格物樓 | 民國56年 | 藝能科教室 | |
| 正誼樓* | 民國64年 | 高三教室 | |
| 科學館 | 民國64年 | 實驗室 | |
| 莊敬樓 | 民國66年 | 辦公室 | |
| 自強樓 | 民國70年 | 高一教室 | |
| 活動中心 | 民國73年 | 綜合用途 | |
| 綜合資源大樓 | 民國83年 | 圖書館、資訊教室 | |



↑ 活動中心

↑ 綜合資源大樓

↑ 格物樓

榮耀與精神—— 校徽校旗校歌



↑「臺北州立台北第一中學校」校徽



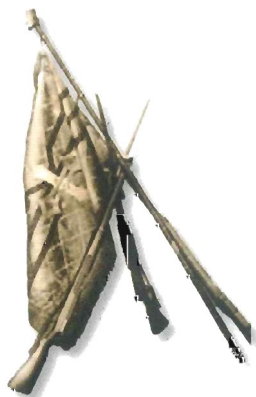
↑「臺灣省立臺北建國中學」校徽



↑目前校徽

校徽——建中深藍色校徽中，「北」字圍成的框架，三角形的中間是「台」字，在其中可一窺建中歷史的改變，校名由日治時期的「台北州立台北第一中學校」到光復後的「臺灣省立台北建國中學」，再到現在的「臺北市立建國高級中學」。

1916年松村傳校長上任後制定校旗，並為校旗舉行啟用典禮。光復後改為目前之式樣。



↑日治時期校旗



↑目前校旗

校歌——日治時期的校歌充分展現日本帝國立足臺灣，拓殖亞洲的企圖。光復後開始使用「東海東玉山下；培新苗吐綠牙，春風吹放自由花。為樑為棟……」的版本至今（除了中間數年改用其他版本之外）。

每當校歌前奏揚起，同學興奮又陶醉的唱著唱著，一發不能自己，甚至自動地在「春風吹放自由花」與「為樑為棟」之間配上「蹦蹦」的節奏聲，總是在安可聲中，欲罷不能地再唱一遍「東海東玉山下；培新苗吐綠牙……」，使集合場上洋溢著青春活力和陽光歡樂的氣息！

校歌

かうたうばんりたいまい
浩蕩萬里大瀛の
こみどりたほ とこなつ
濃緑匂ふ常夏の
やまと くに みんなみ
日本の國の 南の

て くま おほざみ
照らぬ隈なき大君の
ふよう う たいほう
扶搖に搏たん大鵬の
しんしゆ い き い
進取の意氣に生くるなる

あま た にしたか
天そそり立つ新高の
おほぞらひた
大空涵すわたつみの
かうじやう や たゆ
向上息まず嬉まざる

かうふう ふう とき
ああ校風の振ふ時
じかく ひかりよし し
自覺の光世に布けば
われ につとう たいだんじ
我に日東の大男兒

へきらんたか う とこる
碧瀾高く打つ處
わ たかきご おほやしま
我が高砂は大八洲
おも しづめ た
重き鎮と立てるかな

めぐみ ひかりみ う
惠の光身も受けて
となん つばさきた
圖南の翼綴へつつ
けんじ われ きみみ
健兒の群を君見すや

たかりさう う あら
崇高理想を打ち仰ぎ
ふか ちとく たた
深き智徳を湛へては
むげん ちからわれ
無限の力我にやり

われら じかく
そこに我等の自覺あり
くに くだん はえ
國に不斷の榮あらん
しめいたふと ゆくて
使命尊き前途かな

校歌

Moderato

趙友培詞
李君重曲

東海東玉山下，培新苗吐綠芽，
春風吹放自由花
為樑為棟 同爰大廈，看！我們重建燦爛的新中華
體格強，志氣大，學不厭，苦不怕，
樂羣服眾，忘己利他；知恥力行，覺後如家；
同學們！同學們！同學們！ 努力奮鬥 同建大中華。

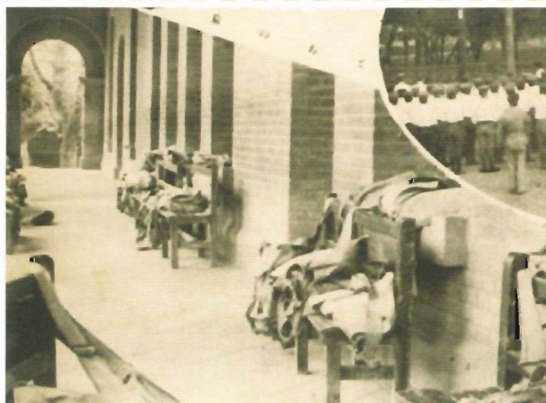
建中人的課堂－學科活動

本校創校初期，治學精神與教學理念，是由擔任臺灣民政長官的後藤新平仿照英國伊頓公學（Eton College）的學制所規劃。其課程多元而活潑，例如禮聘西洋教師傳授英語會話；強調地理、博物、理化等各科的實驗觀察；規定每一年級的人數不得超過30人，以利個別指導；更聘請富於社交及教育經驗之西洋婦女，指導學生包括餐飲等西洋式的日常生活起居禮儀，以培養學生之紳士風度。以上種種，均顯示建中創校的治學理念，不僅重視學生個性之發展，培養學生自尊自重及獨立自治之精神，更希望學生能成為具有高度世界觀的國民。

課程規劃方面，包括「修身（公民）、國語（日語）、漢文、英語、歷史、地理、數學、博物、物理及化學、法制、經濟、圖畫、唱歌及體操等」，此後陸續雖有變更，但最明顯的變化，是隨著中日衝突的升高，軍事性質的課程活動明顯增多。例如參觀軍事基地、舉行防空演習、參加軍隊軍旗祭、實施實彈射擊比賽等，此種重「敵



↑ 準備考試（日治）



↑ 考試時書包至於教室外（日治）



↑級主任授業（日治）



←試驗課（日治）

情教育」、「愛國教育」的做法，導致1936年3月14日總督府下令將中等學校制服改為「國防色」（即今日所謂的卡其色）。這種具有軍國民教育色彩的制服，本校歷經七十餘年而保持此種傳統迄今。

本校除強調品德教育外，亦以教學嚴格而聞名。依據1925年的資料，全校留級學生佔了總數的10%以上，淘汰率極高；至於操行，只要不及格（丁等，行為不檢，如作弊者），必定留級；因此建中優良表現之傳統，實奠基於嚴格的要求。

全體建中人秉持如此之自由嚴格學風，追求各方面之卓越展現，以成就「今日我以建中為榮，他日建中以我為榮」的優良傳統。

多采多姿一校園生活翦影



↑ 日治時期住校生

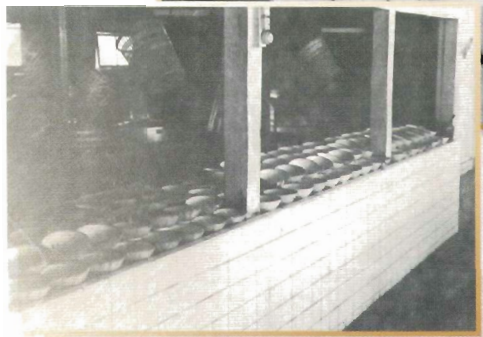
本校創校初始，為專收日籍學生的中等學校，學生均為住宿生，後來才部分住宿、部分通勤。由圖片中可看出日治時期，住宿學生一齊用餐、洗澡等生活景象。

民以食為天，1945年以來麵食部一直是建中特色之一，當其他學校只有冷餐盒時，本校卻有熱騰騰的麵可以享用。初期的麵食部是由退休老兵負責，種類也僅限於牛肉麵、牛肉湯麵和炸醬

麵，反映出濃厚的外省文化。麵食部為了應付大批的用餐人潮，有時只得先將麵煮好放入碗內，到時再加上湯及配料，偶因放置略久，麵條變成了一塊「麵餅」，即便如此，學生仍相當捧場，爭相排隊購買。



↑ 宿舍用餐（日治時期）



← 舊麵食部的景象（1975）



↑教室中午用餐（日治時期）

現在的「熱食部」，老兵早已不見，供餐種類也大幅擴充：雞絲麵、乾麵、牛肉麵、肉羹麵、肉醬麵、關東煮等；而以前由外面廠商餐車開進校園提供的餐盒，現在也併入熱食部的營業項目，販售雞排飯、沙茶羊肉飯、招牌飯等便當。這些都成為許多建中畢業生，日後最懷念的校園生活之一！

↓舊麵食部的景象（1979）



←麵食部的景象（1980）



青春快遞—學生活動

建中生上課吃便當文化由來已久！中午時間不吃飯？因為有社團要忙！是的，社團活動每天中午在建中校園內準時上演；熱舞社佔領司令台，各種球類運動在籃球場、網球場與明道樓後方各自爭霸，紅樓詩社、建青也在各自的角落進行著，每個社團都「各自表述」——自豪地代表建中。除此之外，各種比賽也加入中午的饗宴。

相較之下，日治時期的社團，學校主導性較強，傾向以具有日本色彩的劍道社、柔道社，以及能強身健體的球類運動、游泳為發展主軸，間以強調民主修養的辯論社團為輔。1945年以來，為培養「熱血滔滔」的愛國青年，延續了日治時的操練精神，操場周邊成了軍事訓練的場所，閱兵遊行與樂隊表演更是學校慶典中不可或缺的一環；另外，代表中國文化「正統」的書法社、國術社、國劇社等社團亦蓬勃發展。目前，本校則有多達76個社團繼續活躍中。



↑ 劍道(日治)



↑ 國術社



↑ 跆拳道

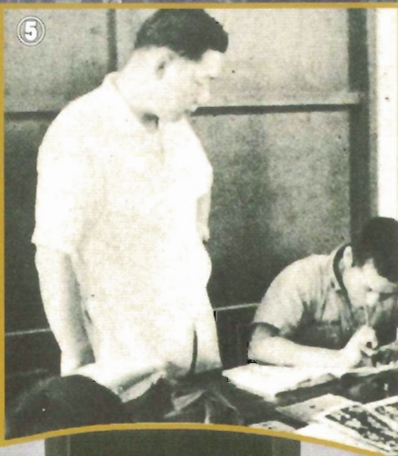


①



④

⑤



②

① 國劇社

② 童軍

③ 軍樂隊

④ 口琴社

⑤ 書法社

⑥ 柔道（日治）



③



⑥

歷年校慶活動

111週年校慶源由：

本校今年（2009）為111週年，乃以1898年「國語學校第四附屬學校中學科」之設立為本校之始。

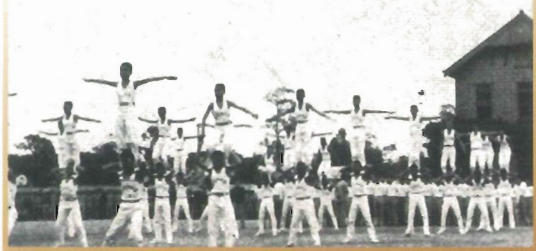
12月6日為校慶源由：

本校校慶為12月6日，源自1945年二戰結束後，臺北一中、三、四中臺籍學生自力聯合復課，於12月6日在日新國民學校（今日新國小）辦聯合開學典禮，後乃以為校慶，以資紀念。

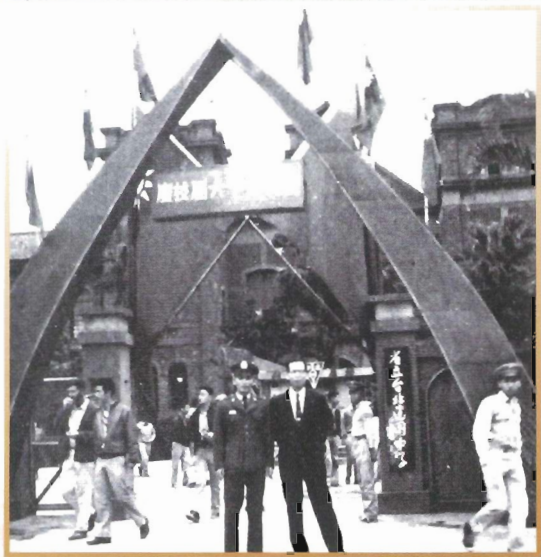
後於1946年1月28日本校正式改名為台灣省立建國中學，此即展圖中1962年為第十六屆校慶，今年為第六十四屆校慶來由。

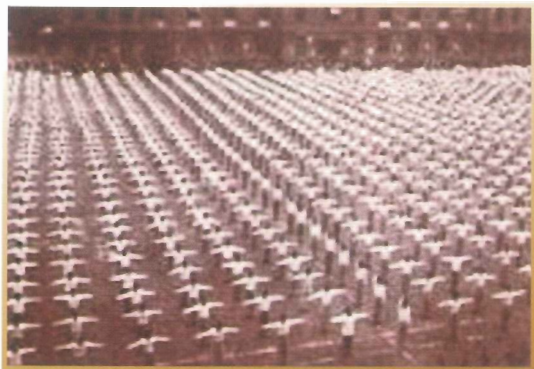
→第十六屆校慶大門
（1962年畢業紀念冊）

↓校慶活動-疊羅漢（1962年畢業紀念冊）



↑校慶活動-刺槍（出自1962年畢業紀念冊）





↑校慶活動-大會操（1968年畢業紀念冊）



↑班級入場（1966年畢業紀念冊）



↑班級入場（2007年校慶照片）

校慶活動：

本校校慶活動過去有隆重的點聖火、閱兵與各班入場儀式。體能活動除賽跑、接力、跳高、拔河、跳箱等競技，尚有疊羅漢、刺槍、摔角、大會操等表演，可見對學生體能訓練的重視。除此橄欖球隊、樂儀隊的表演更是受人矚目的傳統節目。

靜態方面，則每年有眾多傑出校友的回校同慶茶敘或演講、用心製作的校慶壁報展示，及建中特色之一的眾多社團成果展覽。除此，園遊會、各班烹飪比賽、及校慶舞會更增添歡樂慶祝氣氛。